

L'ESSENTIEL 2024



LE MOT DE LA TRÉSORIERE

L'année est marquée par une mobilisation exceptionnelle des acteurs des Œuvres de la Mie de Pain : salariés, bénévoles, donateurs, partenaires et personnes accompagnées. Grâce à cet engagement collectif, l'association a pu poursuivre et renforcer ses missions d'accueil, d'hébergement, d'alimentation, de soins et d'insertion des plus vulnérables.

L'association a développé en 2024 un niveau d'activité élevé.

Après 4 années consécutives de résultats excédentaires, le compte de résultat 2024 met en lumière une légère insuffisance de ressources affichant un déficit de 267 K€. Ce dernier s'explique par la mise en réserve de fonds dédiés correspondant à des dons spécifiquement affectés à l'achat de duvets, à la lutte contre la fracture numérique et au développement de la domiciliation.

Ces sommes allouées seront utilisées courant 2025. Les comptes traduisent une gestion rigoureuse et conforme aux engagements de l'association et, déjà, l'appel aux dons dédié aux duvets à l'approche de l'hiver, a été ajusté pour permettre une utilisation élargie des fonds collectés, tout en respectant l'intention initiale des donateurs.

Chloé Brunschwig
Trésorière

NOS MISSIONS SOCIALES ET CHIFFRES CLÉS 2024 :

L'ensemble de l'activité de l'association se déroule en France et plus précisément dans le 13^{ème} arrondissement ainsi qu'un Foyer pour femmes dans le 15^{ème} arrondissement et une Halte de Nuit pour femmes dans le 5^{ème} arrondissement. Nous pouvons résumer ainsi l'activité de l'association sur 2024 :

- ▶ **Plus de 3 500 PERSONNES** accueillies, hébergées, logées, salariées en insertion ou domiciliées en 2024
- ▶ **217 SALARIÉS** au 31 décembre 2024 (dont 54 en insertion professionnelle)
- ▶ **Près de 1 000 BÉNÉVOLES** et 22 600 heures de bénévolat effectuées

Ces chiffres se répartissent selon les axes ci-dessous :



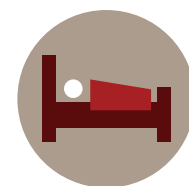
AXE 1 : MISSION D'ACCUEIL ET DE MISE À L'ABRI



- ▶ **696 PERSONNES MISES À L'ABRI**
- ▶ **1 800 DOMICILIATIONS**



AXE 2 : MISSION D'HÉBERGEMENT



- ▶ **95 363 JOURNÉES D'HÉBERGEMENT**
- ▶ **296 073 REPAS SERVIS AU REFUGE**



AXE 3 : LOGEMENT ADAPTÉ



- ▶ **196 PERSONNES LOGÉES**



AXE 4 : MISSION D'INSERTION PAR L'ACTIVITÉ ÉCONOMIQUE



- ▶ **75 720 HEURES DE TRAVAIL**
- ▶ **TAUX D'INSERTION DE 64%**
- ▶ **105 PERSONNES INSÉRÉES**

LE MODÈLE SOCIO-ÉCONOMIQUE

LE COMPTE DE RÉSULTAT PAR ORIGINE ET DESTINATION (CROD) DE L'EXERCICE 2024

PRODUITS ET CHARGES PAR ORIGINE ET DESTINATION	2024		2023	
	TOTAL	DONT GÉNÉROSITÉ DU PUBLIC	TOTAL	DONT GÉNÉROSITÉ DU PUBLIC
PRODUITS PAR ORIGINE				
1. PRODUITS LIÉS À LA GÉNÉROSITÉ DU PUBLIC dont dons, legs, mécénat	5 302 171 5 299 331	5 302 171 5 299 331	5 119 980 5 115 745	5 119 980 5 115 745
2. PRODUITS NON LIÉS À LA GÉNÉROSITÉ DU PUBLIC dont cotisations avec contrepartie, parrainage des entreprises	1 807 353	—	2 261 355	—
3. SUBVENTIONS ET AUTRES CONCOURS PUBLICS	10 606 903	—	9 811 479	—
4. REPRISES SUR PROVISIONS ET DÉPRÉCIATIONS	116 766	—	188 095	—
5. UTILISATIONS DES FONDS DÉDIÉS ANTÉRIEURS	51 685	34 902	96 592	37 883
TOTAL	17 884 878	5 337 073	17 477 502	5 157 863
CHARGES PAR DESTINATION				
1. MISSIONS SOCIALES	14 067 901	3 426 784	13 347 017	2 920 192
2. FRAIS DE RECHERCHE DE FONDS	2 269 175	2 087 603	2 098 770	1 969 632
3. FRAIS DE FONCTIONNEMENT	1 535 321	—	1 538 198	—
4. DOTATIONS AUX PROVISIONS ET DÉPRÉCIATIONS	143 742	—	179 222	—
5. IMPÔT SUR LES BÉNÉFICES	3 545	—	4 234	—
6. REPORTS EN FONDS DÉDIÉS DE L'EXERCICE	132 509	90 000	138 022	96 000
TOTAL	18 152 193	5 604 387	17 305 463	4 985 824
EXCÉDENT OU DÉFICIT	267 314	267 314	172 039	172 039

CONTRIBUTIONS VOLONTAIRES EN NATURE	2024		2023	
	TOTAL	DONT GÉNÉROSITÉ DU PUBLIC	TOTAL	DONT GÉNÉROSITÉ DU PUBLIC
PRODUITS PAR ORIGINE				
1. CONTRIBUTIONS VOLONTAIRES LIEES À LA GENEROSITE DU PUBLIC Bénévolat, prestations en nature, dons en nature	1 453 763 1 453 763	1 453 763 1 453 763	1 320 129 1 320 129	1 320 129 1 320 129
2. CONTRIBUTIONS VOLONTAIRES NON LIEES À LA GENEROSITE DU PUBLIC	—	—	—	—
3. CONCOURS PUBLICS EN NATURE Prestations en nature, dons en nature	— —	— —	— —	— —
TOTAL	1 453 763	1 453 763	1 320 129	1 320 129
CHARGES PAR DESTINATION				
1. CONTRIBUTIONS VOLONTAIRES AUX MISSIONS SOCIALES	1 400 322 1 400 322	1 400 322 1 400 322	1 293 194 1 293 194	1 293 194 1 293 194
2. CONTRIBUTIONS VOLONTAIRES À LA RECHERCHE DE FONDS	—	—	—	—
3. CONTRIBUTIONS VOLONTAIRES AU FONCTIONNEMENT	53 441	53 441	26 936	26 936
TOTAL	1 453 763	1 453 763	1 320 129	1 320 129

LE MODÈLE SOCIO-ÉCONOMIQUE

Le compte de résultat par origine et destination (CROD) de l'exercice 2024



1. LES DÉPENSES DU CROD 2024

► **Les missions sociales** de l'association progressent de 721 K€ soit de 5% :

- > Pérennisation des dispositifs d'accueil (30 places du Bâtiment 4)
- > Ouverture de la plateforme pour personnes en grande précarité
- > Augmentation de 14% du nombre de repas servis à 380 943 repas

► **Les frais de recherche de fonds** augmentent de 170 K€ soit de 8%. Les coûts d'appel à la générosité du public sont en augmentation en raison de :

- > La hausse de 11 K€ des frais de traitement des dons (y compris les affranchissements)
- > La hausse de 52 K€ des frais communs
- > Les frais de recherche d'autres ressources augmentent également du fait de l'évolution des frais communs

► **Les frais de fonctionnement** sont stables (- 3K€).

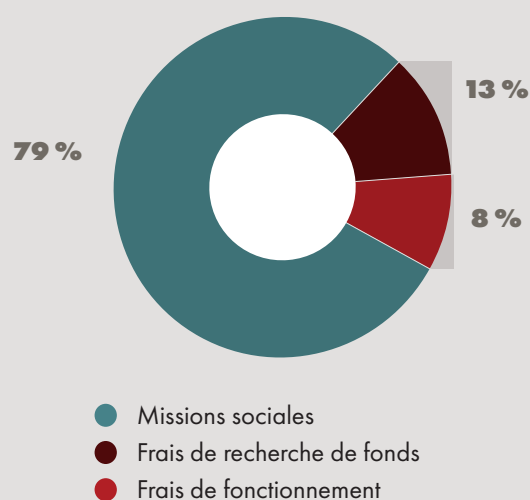
► **Les dotations aux provisions et dépréciations** diminuent de 35 K€ :

- > Les dotations aux provisions pour risques sont de 123 K€
- > Les dépréciations de créances douteuses sont de 21 K€

► **Les reports en fonds dédiés** de l'exercice sont de 132 K€ dont 90 K€ concernent l'opération duvets et 42 K€ le financement du projet domiciliation pour le Refuge

► **Les contributions volontaires en nature** progressent de 134 K€ soit de 10%, nous saluons une progression significative du bénévolat de 18% et des dons en nature de 10% (+86 K€). L'ensemble de ces contributions représente 1 453 K€ de dépenses évitées. L'association remercie ses partenaires et bénévoles pour leur engagement particulièrement significatif.

Les ratios sont stables entre 2024 et 2023 venant confirmer cette bonne gestion :



- > 79 % des ressources ont été allouées à la réalisation des missions sociales de l'association.
- > 13 % ont été allouées à la recherche de fonds.
- > 8 % ont été allouées aux frais de fonctionnement.

LE MODÈLE SOCIO-ÉCONOMIQUE

COMPTE DE RESULTAT PAR ORIGINE ET DESTINATION



2. LES RECETTES DU CROD 2024

► Les produits liés à la générosité du public progressent de 4% en 2024 :

- > Si les dons manuels sont relativement stables, le mécénat progresse significativement (+73 K€) pour atteindre 158 K€
- > Les legs, donations et assurances-vie ont atteint 240 K€ (+40K€)
- > Les produits liés à la générosité du public représentent un total de 5 302 K€

► Les subventions et concours publics ont progressé pour atteindre 10 607 K€ :

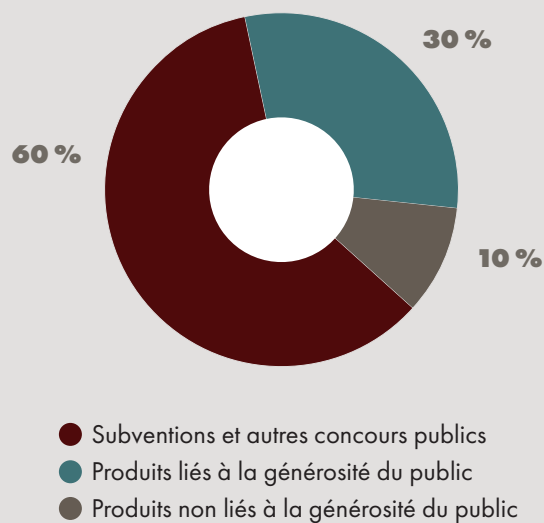
- > Cet accroissement est lié notamment à la prise en considération partielle par l'Etat de la revalorisation « Ségur pour tous » à hauteur de 334 K€, 200 K€ restant à la charge de l'association

► Les autres produits non liés à la générosité du public représentent 10% des ressources (1 807 K€). Ils sont constitués des loyers perçus auprès :

- > Des résidents du FJT Paulin Enfert
- > Des résidents de la Pension de Famille
- > Des participations financières des hébergés du Refuge

► Les reprises sur provisions et dépréciations sont de 117 K€ en 2024 contre 188 K€ en 2023

C'est une année 2024 qui vient confirmer le modèle de financement de l'association :



> 60 % des ressources proviennent des subventions.

> 30 % des ressources proviennent de la collecte de fonds.

> 10 % des ressources proviennent entre autres des loyers du FJT – Paulin Enfert ainsi que de la Pension de Famille – Villa de l'Aube.



LE MODÈLE SOCIO-ÉCONOMIQUE

Compte d'emploi annuel des ressources collectées auprès du public (Loi n° 91-772 du 07 août 1991)

LE COMPTE D'EMPLOI DES RESSOURCES DE L'EXERCICE 2024

EMPLOIS PAR DESTINATION	2024	2023
EMPLOIS DE L'EXERCICE		
1. MISSIONS SOCIALES		
1.1. Réalisées en France	3 426 784	2 920 192
1.2 Réalisées à l'étranger	—	—
2. FRAIS DE RECHERCHE DE FONDS		
2.1. Frais d'appel à la générosité du public	2 087 603	1 969 632
2.2. Frais de recherche d'autres ressources	—	—
3. FRAIS DE FONCTIONNEMENT	—	—
TOTAL DES EMPLOIS	5 514 387	4 889 824
4. DOTATIONS AUX PROVISIONS ET DÉPRÉCIATIONS	—	—
5. REPORTS EN FONDS DÉDIÉS DE L'EXERCICE	90 000	96 000
EXCÉDENT DE LA GÉNÉROSITÉ DU PUBLIC DE L'EXERCICE	—	172 039
TOTAL GÉNÉRAL	5 604 387	5 157 863

Nous avons une insuffisance de 267 000 € au 31/12/2024, ce qui porte les ressources de la générosité du public à 5 443 820 €.

RESSOURCES PAR ORIGINE	2024	2023
RESSOURCES DE L'EXERCICE		
1. RESSOURCES LIÉES À LA GÉNÉROSITÉ DU PUBLIC		
1.1 Cotisations sans contrepartie	2 840	4 235
1.2 Dons, Legs et mécénat :	5 299 331	5 115 745
- Dons manuels	4 901 355	4 831 407
- Legs, donations et assurances-vie	240 097	199 771
- Mécénat	157 879	84 567
1.3 Autres produits liés à l'appel de la générosité du public	—	—
TOTAL DES RESSOURCES	5 302 171	5 119 980
2. REPRISES DES PROVISIONS	—	—
3. UTILISATIONS DES FONDS DÉDIÉS ANTÉRIEURS	34 902	37 883
DÉFICIT DE LA GÉNÉROSITÉ DU PUBLIC DE L'EXERCICE	267 314	—
TOTAL GÉNÉRAL	5 604 387	5 157 863

RESSOURCES REPORTÉES LIÉES À LA GÉNÉROSITÉ DU PUBLIC (HORS FONDS DÉDIÉS)	2024	2023
EN DÉBUT D'EXERCICE	5 711 134	5 539 095
(+) Excédent ou (-) insuffisance de la générosité du public	-267 314	172 039
EN FIN D'EXERCICE	5 443 820	5 711 134

LE MODÈLE SOCIO-ÉCONOMIQUE

LE BILAN SIMPLIFIÉ DE L'EXERCICE 2024

ACTIF en K€	2024	2023
Immobilisations incorporelles	598	655
Immobilisations corporelles	6 576	6 715
> dont biens reçus par legs et donations	375	375
Immobilisations financières	282	255
TOTAL EMPLOIS PERMANENTS	7 457	7 625
Clients et comptes rattachés	58	307
Autres actifs	1 683	1 643
> Créances reçues par legs ou donations	353	303
Charges constatées d'avance	146	156
TOTAL EMPLOIS CIRCULANTS	1 886	2 105
Trésorerie	18 455	16 494
TOTAL ACTIF	27 798	26 225

LE MONTANT BRUT DES IMMOBILISATIONS

Il est de 17 323 K€ pour une valeur nette de 7 457 K€.

Le total des amortissements est de 9 866 K€.

- > Les biens immobiliers reçus par legs ou donations et destinés à être cédés représentent 375 K€. Ces biens ne sont pas amortissables.
- > Les créances reçues par legs ou donations sont enregistrées pour un montant de 353 K€.
- > Les créances clients diminuent pour atteindre 58 K€.

Le poste trésorerie évolue de 16 494 K€ à 18 455 K€ par une bonne maîtrise budgétaire, une diminution des créances clients et un soutien constant de nos donateurs.

PASSIF en K€	2024	2023
Fonds Propres	757	757
Autres Fonds Propres	—	—
Réserves	12 312	12 140
Report à nouveau	979	979
Résultat de la période	-267	172
Fonds associatifs	13 781	14 048
Subventions d'investissement	1 018	1 051
Provisions	196	173
Fonds dédiés et reportés	1 184	1 053
Dettes	11 619	9 900
TOTAL PASSIF	27 798	26 225

LE RÉSULTAT DE L'ASSOCIATION

Le poste subventions d'investissements est stable à 1 018 K€.

- > Les provisions pour risque sont de 196 K€ (+23K€)
- > Les fonds dédiés et reportés ont augmenté de 131 K€.

Le montant des dettes est de 11 619 K€. Les dettes fournisseurs ont diminué de 454 K€. Les dettes fiscales et sociales ont augmenté de 129 K€.

Il fait apparaître pour 2024 un déficit de ressources de -267 K€.



NOS ENGAGEMENTS MÉRITENT VOTRE CONFIANCE

Reconnue par le « Don en confiance » depuis 2011, La Mie de Pain s'engage à respecter un code de déontologie comprenant 5 grands principes :



- ▶ Un fonctionnement statutaire et une gestion désintéressée.
- ▶ Une gestion rigoureuse des fonds qui lui sont confiés.
- ▶ Une garantie d'affectation des dons qui sont collectés pour des besoins particuliers.
- ▶ Des actions de communication et de collecte de fonds appropriées.
- ▶ Une transparence financière à l'égard des donateurs, avec notamment la diffusion annuelle de « L'Essentiel » de ses comptes et de ses activités.

Nos comptes sont préalablement audités et certifiés par un commissaire aux comptes indépendant. Toutes les informations contenues dans ce document sont issues des rapports, moral, d'activité et financier, du Rapport Annuel de l'année 2024, disponibles sur le site internet de l'organisation www.miedepain.asso.fr, ou sur simple demande écrite.

